

MŰSZAKI ADATLAP

PCI PECIMOR 1 K

Bitumenes vastagbevonat pincék külső falaihoz, alaptestekhez

PCI PECIMOR 1 K

PCI PECIMOR 1K-Beschleuniger

Termékismertető: 311

PCI-kiadás: 2004. 08.

Fordítás-aktualizálás: 2004. 09.

A termékek Németországban általános építésfelügyeleti vizsgálati bizonylattal rendelkeznek.

Alkalmazási terület:

- Falra és padlóra
- Bel- és kültérben
- Épületszerkezetek és szerkezeti részek vízszigetelése a DIN 18 195 szerinti alábbi terhelési esetekre:
 - DIN 18 195-4 szerinti „Talajnedvesség és nem torlódó szivárgó víz elleni szigetelés alaplemezeknél és falaknál”
 - DIN 18 195-5 szerinti „Nem nyomás alatti víz elleni szigetelés földérfelületeknél és nedves terekben mérsékelt igénybevételnek kitett felületeknél”.
 - Épületrészek szigeteléséhez, a betont megtámadó agresszív vizek esetén a DIN 4030 szerint.
- PCI-Pecimor 1K-Beschleuniger kötőgyorsító a szigetelőbevonat átszáradási idejének lerövidítéséhez.

A termék tulajdonságai:

- **Bevizsgálva a DIN 18 195-2 szerint.**
- **Oldószermentes.**
- **Egykomponenses, felhasználásra kész keverés nélkül.**
- **Rövidebb átszáradási idő** érhető el a PCI-Pecimor 1K-Beschleuniger kötőgyorsító hozzáadásával.
- **Jól tapad**, száraz és enyhén nedves alapokra.
- **Vízáró és repedésáthidaló.**
- **Nem öregedik el**, évek múltán is tartós védelmet nyújt.

BEDOLGOZÁSI ADATOK/MŰSZAKI ADATOK

Anyagtechnológiai adatok:

Alapanyag:

PCI-Pecimor 1K

Polimer-bitumen emulzió
polisztirol szemcse töltéssel

PCI-Pecimor 1K-Beschleuniger

Speciális cement adalékokkal

Szín:

Fekete

Barna

Fajsúly:

Kb. 0,7 g/cm³

--

Konzisztencia:

Pasztaszerű

Por

Jelölések

- közúti veszélyességi osztály szerint (GGVS):
- veszélyes anyagok besorolása szerint (GefStoffV):

Nem veszélyes anyag
Nem jelölésköteles termék.

Nem veszélyes anyag
Irritatív, cementet tartalmaz.

További információkat a „Biztonsági előírások” c. fejezet tartalmaz.

Tárolás:

Hűvös, száraz, de fagymentes helyen.

Hűvös, száraz helyen.

Tárolhatóság:

Kb. 6 hónap.

Kb. 12 hónap.

Kiszerelés:

10 literes edény

1kg-os zacskó

Cikkszám/EAN-Prüfz.:

2071/5

3456/9

30 literes edény

Cikkszám/EAN-Prüfz.:

2066/1

Alkalmazástechnikai adatok:

Anyagszükséglet:

A felhasználásra kész PCI-Pecimor 1K anyagszükséglete kb. 1,0 l/m² és mm nedves rétegvastagság. A megadott rétegvastagságot nem szabad 50 %-ot meghaladó mértékben túllépni.

Terhelési eset:

	Nedves réteg- vastagság:	Száraz réteg- vastagság:	Anyag- szükséglet:	Kiadósság (10 l, ill. 30 l elegendő):
- DIN 18 195-4 szerinti „Talajnedvesség és nem torlódó szivárgó víz elleni szigetelés alaplemezeknél és falaknál”:	Kb. 4 mm	? 3 mm	Kb. 4,0 l/m ²	Kb. 2,5 ill. kb. 7,5 m ² -re
- DIN 18 195-5 szerinti „Nem nyomás alatti víz elleni szigetelés földérfelületeknél és nedves terekben mérsékelt igénybevételnek kitett felületeknél”:	Kb. 4 mm	? 3 mm	Kb. 4,0 l/m ²	Kb. 2,5 ill. kb. 7,5 m ² -re

Keverési arány a PCI-Pecimor 1K-Beschleuniger alkalmazása esetén:

- vízszigetelésre: 30 liter PCI-Pecimor 1K-hoz 1 kg PCI-Pecimor 1K-Beschleuniger kötőgyorsító szükséges
 - periméter lapok ragasztására: 30 liter PCI-Pecimor 1K-hoz 1-3 kg PCI-Pecimor 1K-Beschleuniger kötőgyorsító szükséges
- Bedolgozási hőmérséklet: +5 °C-tól +25 °C-ig (aljazathőmérséklet)
- Aljzat nedvessége: Száraz, vagy legfeljebb mattnedves (nyirkos) lehet.

Kikeményedési idők* (4 mm nedves réteg vastagságnál):	Felhasználásra kész PCI-Pecimor 1K:	PCI-Pecimor 1K- Beschleuniger-rel keverve:
- esőálló:	Kb. 8 óra elteltével	Kb. 7 óra elteltével
- átszáradási idő:	Kb. 5 nap	Kb. 3 nap
- vízterhelésnek kitehető:	Kb. 5 nap elteltével	Kb. 3 nap elteltével.

Hőmérsékletállóság (kikeményedés után): -20 °C tól +80 °C-ig

**/+23°C és 50% relatív páratartalom mellett. Magasabb hőmérsékletek lerövidítik, alacsonyabbak megnövelik ezeket az időket. A magasabb páratartalmak is megnövelik ezeket az időket.*

Az aljzat előkészítése:

- Az aljzatnak tömörnek és legalább B 15 minőségűnek kell lennie, a vakolatnak a DIN 18 550 szerinti P II, III habarcsnak kell megfelelnie, a falazatnak pedig a falazótéglából, mészhomoktéglából, könnyűbetonból, üreges beton falazóelemből, vagy pórusbetonból készült falazatnak kell lennie a DIN 1053 szerint.
- Az aljzatnak szilárdnak, teljesen síknak és a felületnek finom pórúsúnak kell lennie. Nem lehet darázfészkes, lyukacsos, repedt, kátrányos, poros, zsaluolajos, nem lehet rajta régi festék, vagy más tapadást gátló réteg.
- Az aljzatnak száraznak, esetleg enyhén nedvesnek kell lennie. Az éles szegélyeket le kell törni.
- Mind a vízszintes, mind pedig a függőleges holkereket le kell kerekíteni. A holkereket legalább 4 cm-es rádiusszal PCI-Repafix-szel, vagy PCI-Emulsion emulzióval készített cementhabarcs keverékével kell kialakítani.
- Falazott pincéket, különösen ha az épület kettős zsaluzattal készül és nem a pince födémen keresztül megy át a pincefal lezárás, a szigetelés megkezdése előtt a víz beszivárgástól meg kell védeni. Ezt a falezárás nyílásainak cementhabarcs lefedésével lehet elérni, pl.: PCI-Dichtschlämme, vagy PCI-Pecimor 1K simítással.
- Különösen falazott pincéknél fordul gyakran elő, hogy még a nyers épület készítésénél az alsó kősor (téglasor) a pince belső részében levő víztől teljesen elázik. Ennek elkerülése érdekében a kivitelezés megkezdése előtt következő szigetelési munkafázisokat ajánljuk PCI-Dichtschlämme, vagy PCI-Seccoral alkalmazásával elvégezni: a padlólemez/pincefal közötti holkert PCI- Dichtschlämme-vel kell kialakítani. Ezt a simítást a alaplemez homlokoldalán a holker felett legalább az első sor felső éléig fel kell vinni. Ezáltal a PCI-Pecimor 1K-ra ható hátoldali vízterhelést megakadályozzuk.
- Az egyenetlenségeket, habarcsfészkeket, kitöréseket, az 5 mm-nél nagyobb nyitott ütközőfugákat PCI-Polycrret 5, vagy PCI-Polycrret 20 alkalmazásával, esetleg egy réteg P II, III minőségű vakolóhabarccsal lehet kiegyenlíteni.

Az alap előkészítéséhez (pl. a holkerhez, vagy a köztes szigetelésekhez) használt anyagoknak a szigetelési munkálatok megkezdése előtt már tökéletesen átszáradt állapotban kell lenniük.

A PCI-Pecimor 1K bedolgozása:

A bevonatot mindig az épület, vagy építményrész víz felőli oldalára kell felvinni!

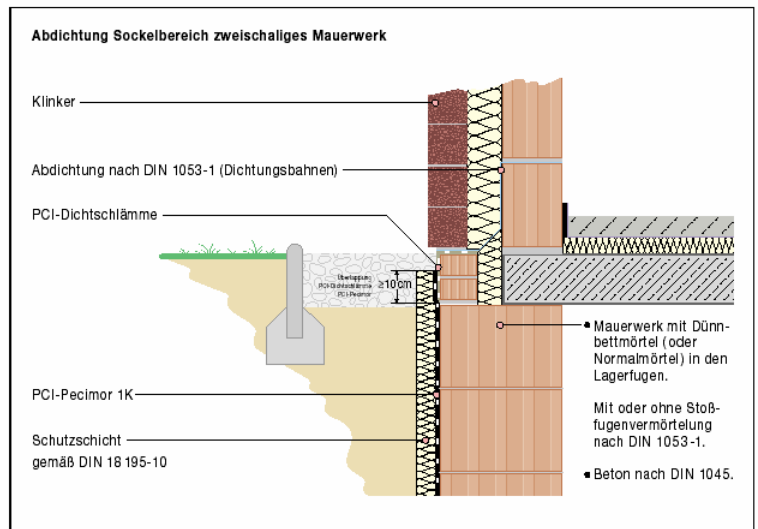
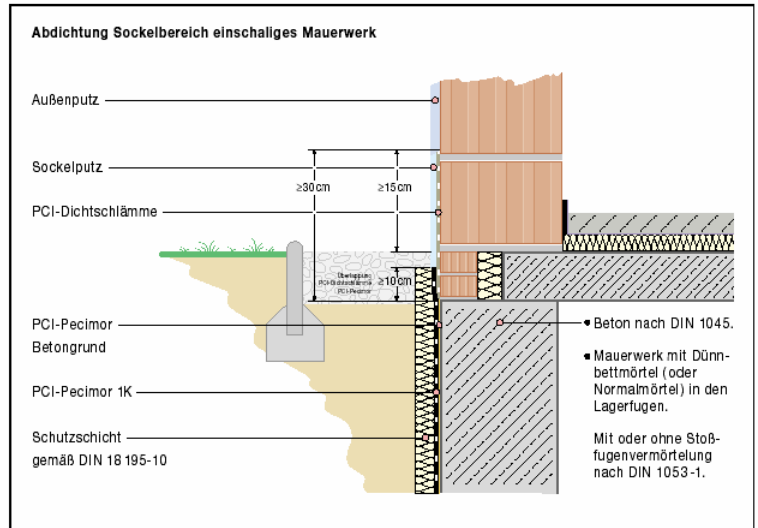
1. Alapozás:

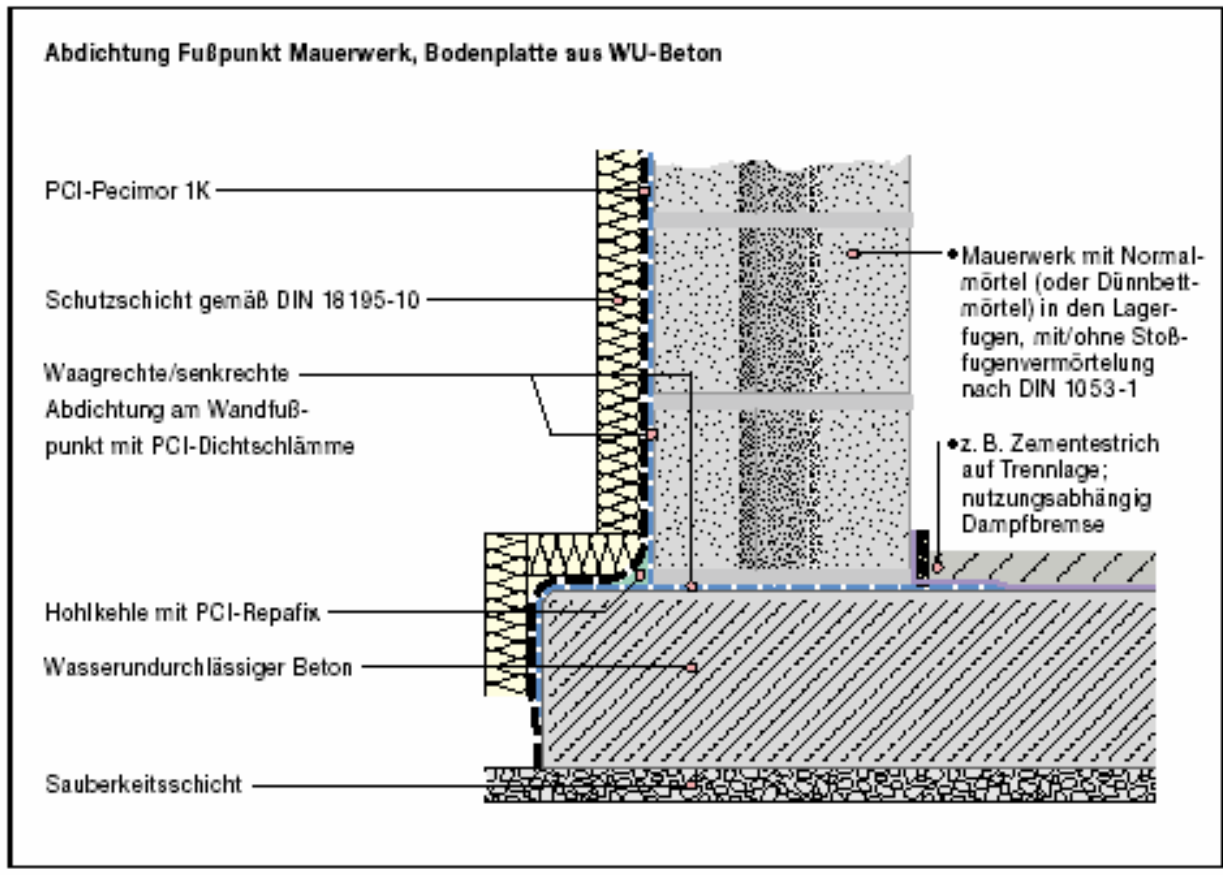
1.1. Alapozás száraz és mattnedves falazatra és vakolatra:

Az aljzatot a PCI-Pecimor F 1:5 arányú vizes oldatával be kell kenni és száradni kell hagyni. Pormentes aljzat esetén az alapozás elmaradhat.

1.2. Alapozás betonra:

A PCI-Pecimor-Betongrund alapozót egy tiszta keverőedényben 1:9 arányban vízzel kell keverni és (az esetleg előkezelt) betonlapra egy munkamenetben kell felkenni, vagy felszórní. Ezt követően harminc percen belül „friss a frissbe” eljárással fel kell hordani az első PCI-Pecimor 1K réteget legalább 2 mm-es rétegvastagságban.





2. A szigetelőbevonat felhordása:

A bevonat felhordását mindig két munkafázisban (rétegben) kell végezni.

A PCI-Pecimor 1K szigetelőbevonatot felhordás előtt nem kell átkeverni! Az anyagot közvetlenül az edényből kell felhordani. **Kivétel:** Ha az időjárási, vagy az építési helyszíni körülmények azt szükségessé teszik, akkor a PCI-Pecimor 1K szigetelőanyaghoz hozzá kell keverni a PCI-Pecimor 1K Beschleuniger kötésyorsítót, majd a keverést egy megfelelő teljesítményű (kb. 600-800 percenkénti fordulaton működő) fűrógépbe fogott alkalmas keverőszerszámmal intenzíven és egyenletesen össze kell keverni. A bekevert anyagot folyamatosan kell felhordani a bekeverést követő 45 percen belül (+23°C és 50 % páratartalom mellett).

Mind a felhasználásra kész, mind pedig a kötésyorsítóval kezelt PCI-Pecimor 1K bevonatot simítóval, kanállal, simítólemezzel, vagy szórással (fellövessel), de mindig teljes rétegfedéssel és két rétegben kell felhordani. Az első réteget teljes felületi fedéssel, az adott terhelési esetnek megfelelően szükséges nedves réteg vastagság maximum felét elérő rétegvastagságban kell felhordani. A második réteg felhordása előtt az első rétegnek már annyira át kell száradnia, hogy azt a második réteg ne károsíthassa.

2.1. A lábazat magasságában a PCI-Pecimor 1K bevonat felhordása előtt szükséges egy PCI-Dichtschräume vízszigetelő bevonat felhordása is. (Lásd a 4. és 5. oldalon lévő rajzokat.). A PCI-Dichtschräume és a PCI-Pecimor 1K átfedése minimum 10 cm legyen.

2.2. A fugákba pl.: az épületek dilatációs fugáiba, csatlakozófugákba és az erősen repedésveszélyes zónákba PCI-Pecitape 220 hajlaterősítő szigetelő szalagot kell a bevonatba bedolgozni. Ehhez kb. 2 mm vastagságban PCI-Pecimor 1K-t kell a fuga két oldalára kenni. A friss bevonatba enyhén hurkos alakban be kell nyomni a PCI-Pecitape 220 szalagot (ennek során nem szabad éles, vagy hegyes szerszámot használni), majd a PCI-Pecimor 1K-t a kívánt vastagságban fel kell hordani bevonva az anyaggal a szalagot is.

3. A bevonat védelme:

A PCI-Pecimor 1K-val bevont felületeket a munka megkezdése előtt (pl.: a munkagödör feltöltése előtt megfelelő drénlapokkal (pl. PCI-Pecidrain lapokkal) kell védeni. A munkagödör feltöltése csak a bevonat kellő kikeményedése után kezdődhet meg. Alacsonyabb hőmérsékletek és magasabb páratartalmak megnövelik a kikeményedési időt. A feltöltésre építési törmelék, zúzalék, vagy sóderkavics nem alkalmas. Vízszintes felületeknél a kész PCI-Pecimor 1K rétegre kb. 5 nap múlva, lehet további rétegeket (pl. elválasztó réteges esztrichet) felvinni.

4. Perimeter szigetelés:

A már kikeményedett PCI-Pecimor 1K szigetelésre lehet szigetelőlapokat (pl. Styrodur, FINA-X, stb.) pontszerű ragasztással felhelyezni. Ehhez ragasztóként a PCI-Pecimor 1K Beschleuniger kötőgyorsítóval bekevert PCI-Pecimor 1K anyagot, vagy alternatívaként a PCI-Pecimor 2N, illetve PCI-Pecimor Super bitumenes szigetelőhabarcsokat kell használni. Víz a még teljesen meg nem kötött ragasztással nem érintkezhet!

Kérjük, vegye figyelembe!

- **A PCI-Pecimor 1K-t nem kell felkeverni!** Az anyagot közvetlenül a vödörből kell bedolgozni. **Kivétel: ha a száradási idő lerövidítése érdekében a szigetelőanyag a PCI-Pecimor 1K-Beschleuniger kötőgyorsítóval lett bekeverve.**
- Régi bitumenes bevonatú alapok esetén PCI-Pecimor Super bitumenes kenhető szigetelőanyagot kell használni.
- A PCI-Pecimor 1K -t nem szabad +5°C alatti és +25°C feletti hőmérsékletnél bedolgozni.
- A PCI-Pecimor 1K Beschleuniger kötőgyorsítóval bekevert anyagot (+23°C és 50 % relatív páratartalom mellett) kb. 45 percen belül be kell dolgozni.
- A PCI-Pecimor 1K nem alkalmas ivóvíztartományban, vagy úszómedencékben belső szigetelésre.
- A bevonattal ellentétes oldali nedvességbeszivárgásokat (pl. a falazat átmedvesedése esetén) meg kell akadályozni.
- A kész szigetelésre felhordandó védőrétegeket csak a bitumenes vastag bevonat átszáradása után szabad felhordani.
- A vonali és pontterheléseket, valamint a szigetelés hatékonyságát (pl. benyomódással) csökkentő terheléseket kerülni kell.
- A még át nem keményedett bevonatot a csapódó esőtől védeni kell, mert az károsíthatja a szigetelést.
- A közvetlen érintkezést a fugaanyagokkal kerülni kell.
- A munkagödört nem szabad építési törmelékkel, zúzalékkal, vagy sóderrel feltölteni, mert az károsíthatja a szigetelést.
- A nem kötött talajban lévő munkagödöröket rétegesen kell feltölteni, a rétegeket tömöríteni kell annak érdekében, hogy az utólagos süllyedéseket megakadályozzuk.
- A szerszámokat rögtön a munka elvégzése után sok vízzel meg kell tisztítani, mert a beszáradt anyagot csak mechanikusan lehet eltávolítani.

Biztonsági előírások:

PCI-Pecimor 1K:

Általános előírás diszperziós termékekre:

A terméket nem szabad hagyni a bőrre száradni. A rászáradt terméket olajat, vagy zsíradékot tartalmazó termékkel (pl. paraffinolajjal, vagy étkezési zsírral) lehet eltávolítani. Fröccsenés veszélye esetén a szemet védeni kell. Ha az anyag mégis a szembe kerül, bő vízzel kell kimosni. Ha szemirritáció néhány percen belül nem szűnik meg, szemorvoshoz kell fordulni.

PCI-Pecimor 1K-Beschleuniger:

A termék cementet tartalmaz. A cement a nedvességgel lúgos reakcióba lép, ezért bőrirritációt, vagy nyálkahártya maródásokat okozhat (pl. a szemben). Kerülni kell az anyagnak a szembe jutását, vagy a bőrrel való hosszabb ideig történő érintkezését. A szembe került anyagot azonnal és bő vízzel ki kell mosni, és szemorvoshoz kell fordulni. Az anyaggal szennyezett és a bőrrel érintkező ruházatot azonnal le kell vetni és a bőrt azonnal, bő vízzel és szappannal le kell mosni. Megfelelő védőkesztyűt (pl. nitrillel átitatott pamutkesztyűt) kell viselni. Lenyelése esetén azonnal orvoshoz kell fordulni és meg kell mutatni neki a csomagolást, vagy a címkét. Gyermekek elől elzárva tartandó! Kromátszegény a TRGS 613 szerint.

További információkat a PCI Biztonságtechnikai adatlap tartalmaz.

Kiegészítő termékek és kiegészítők:**PCI-Pecimor F:**

- 5 literes edényben:	cikkszám/EAN-Prüfz.:	2052/4
- 12 literes edényben:	- " - :	2057/9
- 33 literes edényben:	- " - :	2056/2

PCI-Pecimor-Betongrund:

- 1 kg-os csomagban:	- " - :	2180/4
----------------------	---------	--------

PCI-Pecitape 220:

- 20 m-es tekercsben:	- " - :	3962/5
-----------------------	---------	--------

PCI-Pecimor 2N:

- 32 kg-os edényben:	- " - :	2062/3
----------------------	---------	--------

PCI-Pecimor Super:

- 30 literes edényben:	- " - :	2028/9
------------------------	---------	--------

Kizárólagos magyarországi importőr:

BASF Építőkémi Hungária Kft.
1222 Budapest, Háros u. 11.
Tel.: 226-0212, fax: 226-0218
info@basfcc.hu
www.basf-cc.hu